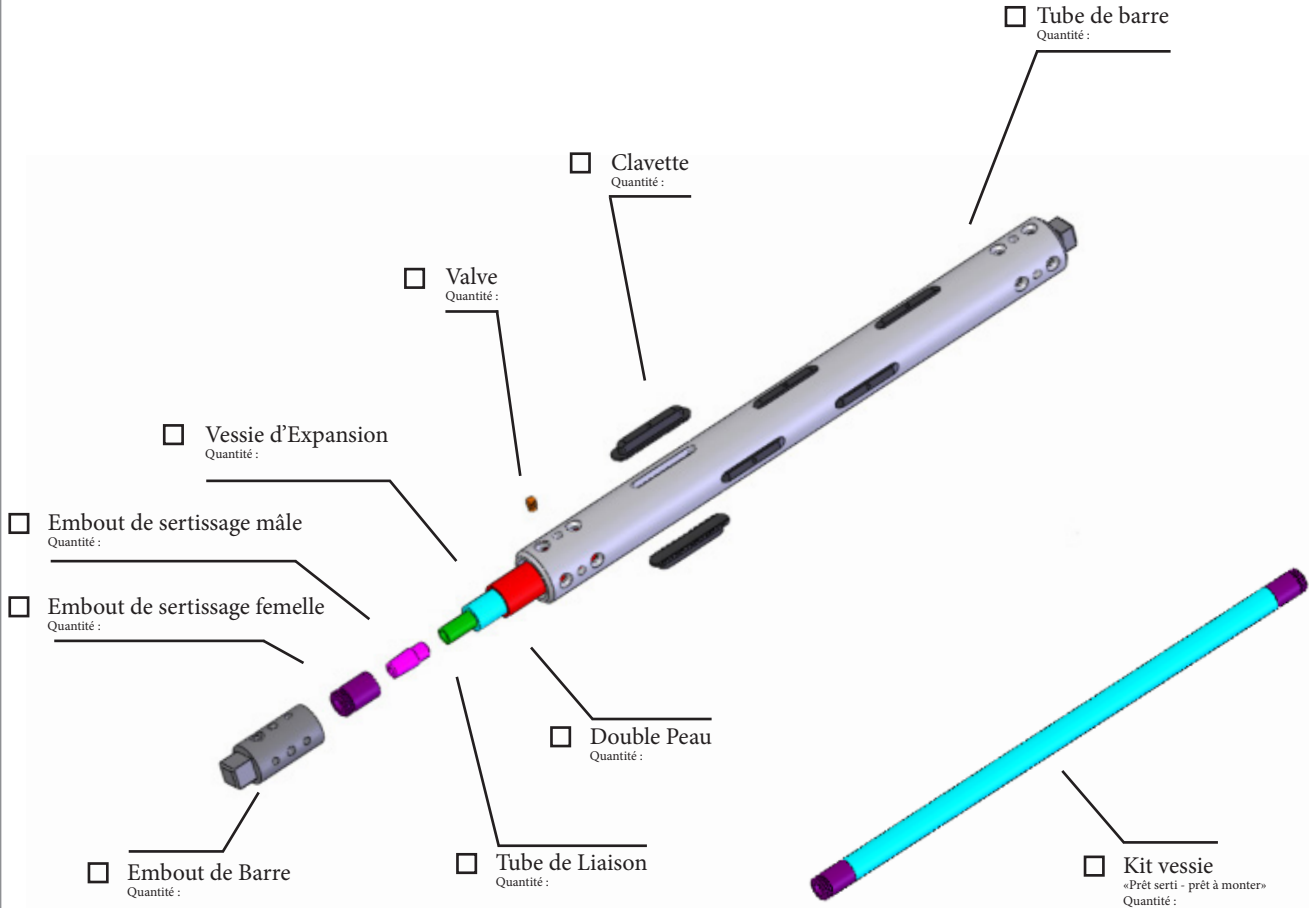


Bon de Commande

Pièces détachées -Palier MBC

- Nom de la Société :
- Département :
- Personne responsable :
- Adresse mail :

Identification des différentes pièces :



Identification des pièces d'usure :

- Clavettes pointe de diamant,
longueur 100 mm
- Clavettes aluminium,
longueur 100 mm
- Clavettes caoutchouc,
longueur 100 mm
- Clavettes pointe de diamant,
longueur 50 mm
- Clavettes aluminium,
longueur 50 mm
- Clavettes caoutchouc,
longueur 50 mm

Valve Cuvette



Valve Obus



Identification de la barre :

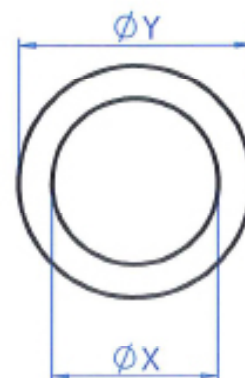
Un numéro de barre est frappé sous l'étiquette MBC Guttin collée sur la barre.
Il peut également être visible sur le bord de la barre.

Numéro MBC :
(indispensable)

PIECES DETACHEES BARRES EXPANSIBLES A CLAVETTES

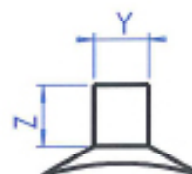
VESSIE TUBULAIRE		
X	Y	Ref:
10	14	VT 1014
12	17	VT 1217
12	20	VT 1220
15	25	VT 1525
20	30	VT 2030
25	35	VT 2535
30	40	VT 3040
40	50	VT 4050
45	55	VT 4555
50	60	VT 5060
60	70	VT 6070
80	95	VT 8095
100	110	VT 100110

DOUBLE PEAU TUBULAIRE (BREVET MBC)		
X	Y	Ref:
33	37	DP 3337
38	42	DP 3842
58	64	DP 5864



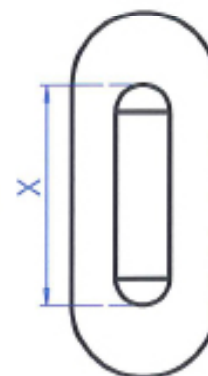
CLAVETTES ALUMINIUM AVEC RESSORT DE RAPPEL				
X	Y	Z	Ref:	
50	10	12,5	CAL 5010-125	
50	12	13,5	CAL 5012-135	
50	12	15	CAL 5012-150	
100	12	13,5	CAL 10012-135	
100	12	15	CAL 10012-150	

CLAVETTES ALUMINIUM AVEC RESSORT DE RAPPEL ET POINTE DE DIAMANT				
X	Y	Z	Ref:	
50	12	13,5	CAL 5012-135 PD	
50	12	15	CAL 5012-150 PD	
100	12	13,5	CAL 10012-135 PD	
100	12	15	CAL 10012-150 PD	



CLAVETTES ACIER AVEC RESSORT DE RAPPEL				
X	Y	Z	Ref:	
100	12	13,5	CAC 10012-135	
100	12	15	CAC 10012-150	

CLAVETTES ACIER POINTE DE DIAMANT AVEC RESSORT DE RAPPEL				
X	Y	Z	Ref:	
100	12	13,5	CAC 10012-135 PD	
100	12	15	CAC 10012-150 PD	



CLAVETTES CAOUTCHOUC				
X	Y	Z	Ref:	
50	10	13,5	CCA 5010-135	
50	12	13,5	CCA 5012-135	
50	12	15	CCA 5012-150	
100	12	13,5	CCA 10012-135	
100	12	15	CCA 10012-150	
200	12	13,5	CCA 20012-135	
200	12	15	CCA 20012-150	

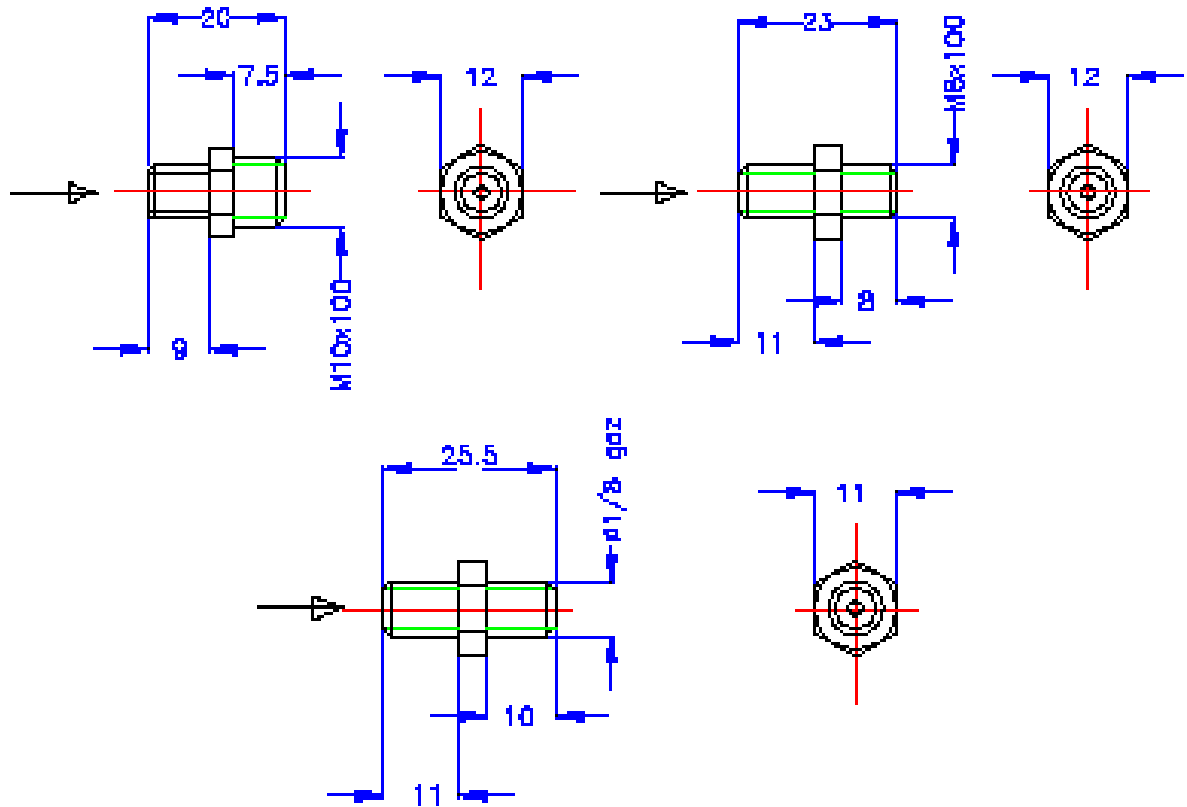
Autres sur demande

VALVE CUVETTE : Filetage -10x100 ref: **VC 10100 Montage standard MBC**
 -1/8 Npt ref: VC 1/8 Npt
 -3/8 Npt Gros debit ref: VC3/8 GD

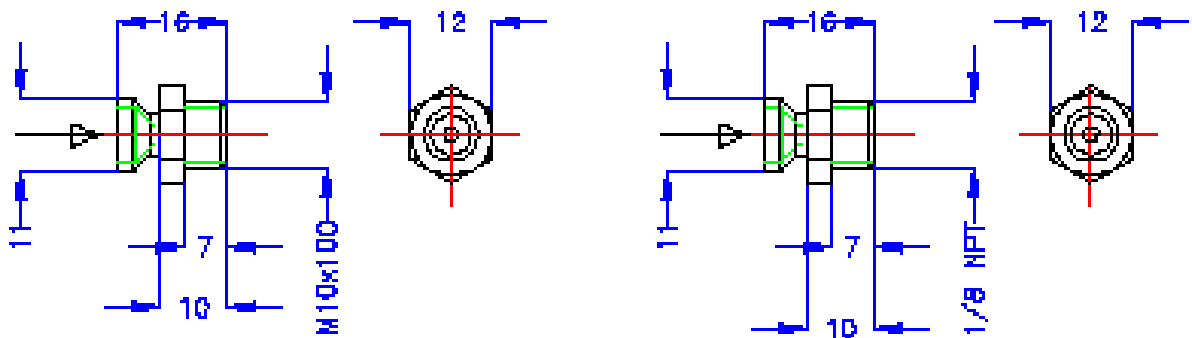
VALVE OBUS : Filetage -10x100 ref: VO 10100
 -8x100 ref: VO 8100
 -1/8 Gaz ref: VO 1/8 Gaz

MBC
Guttin

Valves



VALVE OBUS



STANDARD MBC

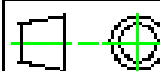
VALVE CUVETTE LAITON

Designation:

VALVES GONFLAGE POUR

BARRE EXPANSIBLE

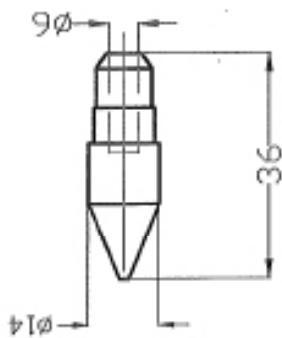
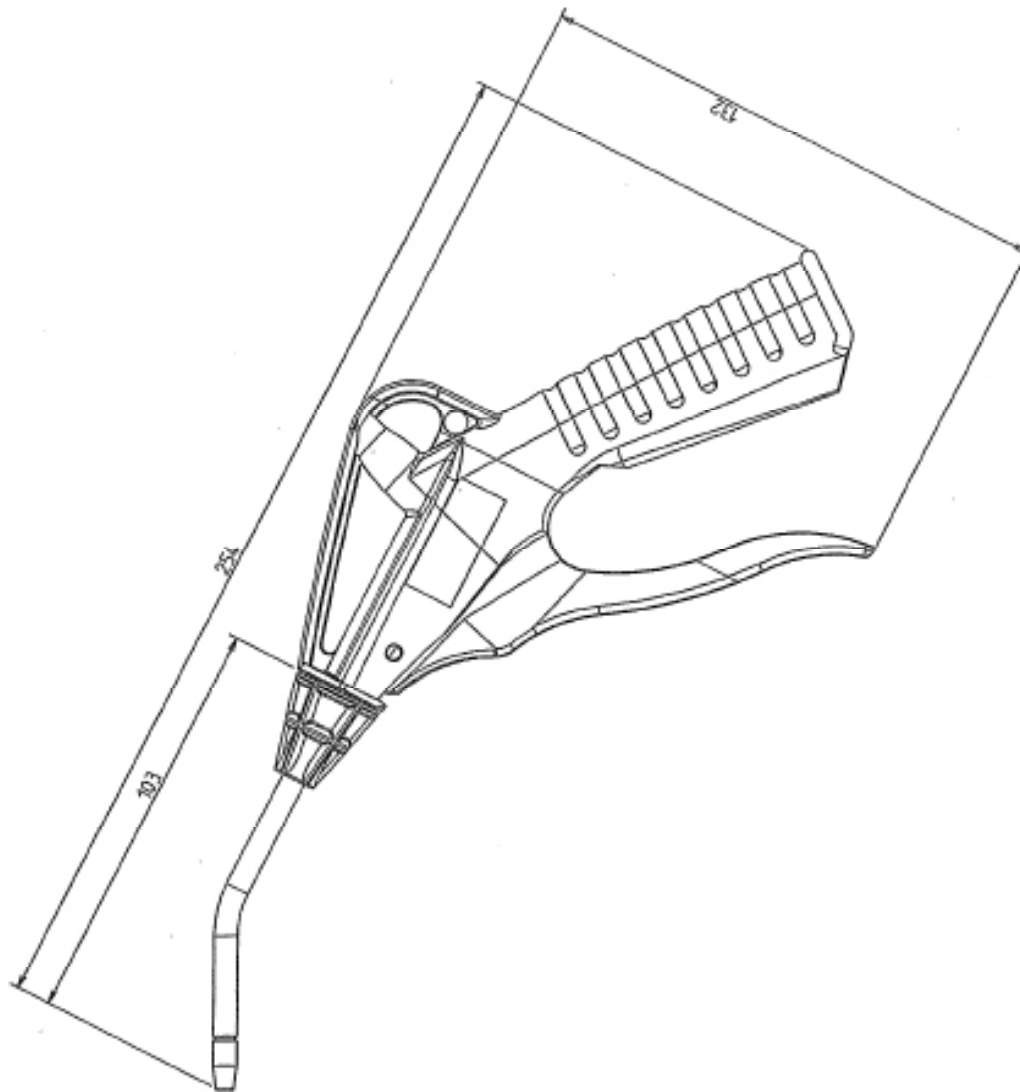
MBC Gutlin



DATE:
05/02/99

MATIERE

N°: _____



EMBOUT CLIPSABLE

Ensemble :
PISTOLET DE GONFLAGE
POUR BARRE EXPANSIBLE

M.B.C

GUTTIN

N° :

DATE:

Matiere

NOTICE DE DEMONTAGE ET MONTAGE DES ARBRES EXPANSIBLES PNEUMATIQUES MBC A CLAVETTES

Changement du kit vessie :

Pour les barres équipées du Système Double Peau, se reporter directement l'étape 2.
Le Brevet MBC «Double peau» vient de vous faire gagner près de 10 à 30 min lors de votre maintenance, alors, profitez-en..!

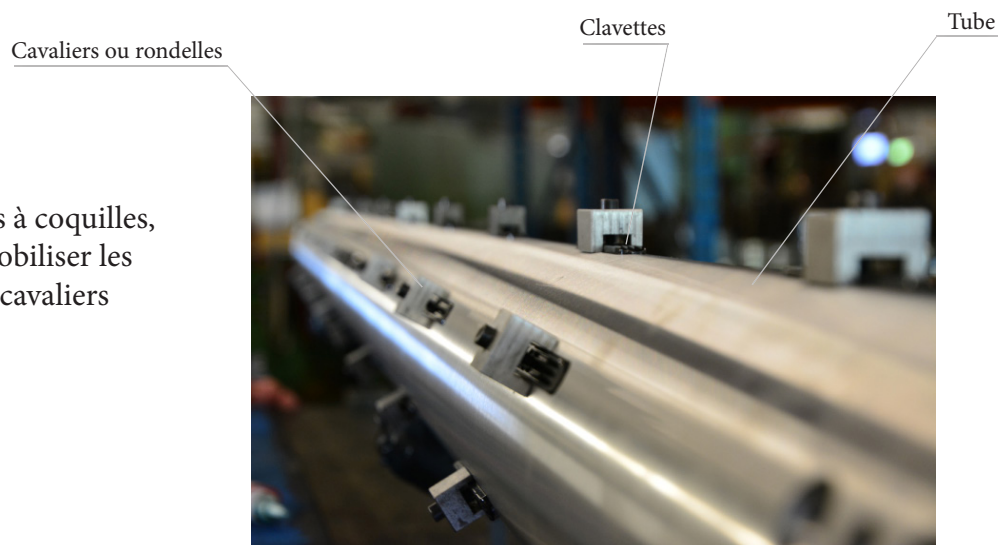
Avantages

- BREVET MBC GUTTIN
- Maintien des clavettes lors d'un changement de kit vessie
- Protection du kit vessie



Pour les barres **non-équipées** du Système Double Peau (ou double vessie):
Attention ! Les clavettes risquent de tomber dans le tube, il faut les immobiliser.

étape 1 - Immobiliser les clavettes à l'aide de petits cavaliers (ou rondelles de blocage) pour bloquer celles-ci en position ouverte à l'aide du taraudage M5 situé au centre de chaque clavette.



à Savoir :

Pour les arbres expansibles à coquilles, démonter celles-ci et immobiliser les clavettes à l'aide des petits cavaliers comme indiqué ci-dessus.

étape 2 - Démontez les vis situées aux extrémités de la barre sur le diamètre extérieur ainsi que la valve de gonflage.



étape 3 - Extraire les embouts situés à chaque extrémité.

étape 4 - Sortir la vessie côté gonflage avec son support.

étape 5 - Si changement uniquement de la vessie (= kit vessie prêt-serti) se reporter directement à l'étape 10.

étape 6 - Dessertir les deux pièces assurant l'étanchéité sur la vessie en mettant un axe fileté M10 à l'intérieur du trou d'air, ceci après avoir sorti les deux vis BTR qui assemblent ces deux pièces. Puis désolidariser les deux pièces (principe de l'arrache moyeu). Répéter l'opération à chaque extrémité de la vessie.

étape 7 - Si l'arbre est supérieur en diamètre à 152 mm, couper les ligatures métalliques, changer la vessie et refaire les ligatures. Se reporter ensuite à l'étape 10.

étape 8 - Démontez la vessie endommagée.

étape 9 - Sertir la nouvelle vessie.

étape 10 - Remettez la vessie avec son montage.

étape 11 - Repositionnez les embouts.

étape 12 - Remettez les vis.

étape 13 - Démontez les cavaliers afin de libérer les clavettes (facultatif).